



①人民主权说 ②三权分立说 ③中央集权论 ④天赋人权观

A、①② B、②③ C、①④ D、③④

6. 面对空前严重的金融危机，2008年9月20日，美国政府向国会提交了总额高达7000亿美元的金融救助计划，这一计划先被国会否决，后经一周的劝说、商议和讨价还价，10月3日国会最终通过了这一金融救援方案。有人通过这一事件对美国的政治体制作出了如下评价，你认为正确的是

①美国总统与国会是相互制约的关系 ②美国国会拥有至高无上的权力  
③美国体制有助于防止决策错误 ④美国体制有时会影响政府的行政效率

A. ①②③ B. ①③④ C. ①②④ D. ②③④

7. 当前金融危机愈演愈烈，英国政府提出一系列救市法案，如果这些法案在下院不能通过，布朗首相可以①强迫投反对票的议员退出议会②率全体内阁成员辞职 ③呈请女王解散下院提前大选④呈请女王做出最终裁决

A. ②③ B. ①②③ C. ②③④ D. ①②③④

8. 我国汉字博大精深，而修改汉字就更加独特有趣。近代史上“国”字的传统写法是“國”，但在太平天国的文献中“国”字却少了一点，口中是个“王”字，即“国”；而辛亥革命后却又有人将“国”写为“圀”，口中是个“民”字。对两次修改所表达的不同含义，理解正确的是

A. 前者说明太平天国领导人认为没有统一全国，故“国”不完整；后者说明中华民国已取得民族独立

B. 前者说明太平天国领导人未摆脱专制思想的束缚；后者说明主权在民思想在《临时约法》中得到体现

C. 前者说明太平天国领导人认为国中无财富；后者说明辛亥革命体现了孙中山的民权主义

D. 前者说明太平天国领导人时时提醒自己清政府尚未推翻；后者说明孙中山把民生主义放在革命的首位

9. “……学子激扬焚佞府，群团奋起激街巷。众工人，上阵露锋芒，春雷响。……气轩昂，誓与列强争抗。抖擞中华民众志，挫败掠者千夫莽。”这一历史事件的主要影响是

A. 结束了封建君主专制制度

B. 动摇了封建正统思想的统治地位

C. 标志着中国新民主主义革命的开端

D. 反映了中华民族反抗外来侵略的坚强意志

10. 列宁的《四月提纲》为十月革命奠定了思想基础，主要是因为它

A. 提出了变帝国主义战争为国内战争的理论 B. 明确以和平方式夺取政权

C. 指明民主革命到社会主义革命的发展方向 D. 确定举行武装起义的方针

11. 1917年11月8日，中国驻俄国的记者发回电文说：“广义派联合兵、工反抗政府，经新组之革命军事会下令，凡政府命令非经该会核准，不得施行。昨已起事，夺国库，占车站……现城内各机关尽归革命党掌握，民间尚无骚扰情事。”据此判断当时的情境是

A. 俄国布尔什维克党已经夺取政权

B. 俄国资产阶级临时政府仍然把持政权

C. 第一个社会主义国家苏联宣告正式成立 D. 中国北洋军阀政府对俄国革命持中立态度

12. 胡绳在《中国共产党的七十年》中称：“从大革命的失败到抗日战争前夕这 10 年，是中国共产党在极端困难的条件下坚持斗争并达到政治上的成熟时期。”这时期，共产党在政治上的“成熟”的表现不包括

- A. 从理论和实践上探索出一条夺取中国革命胜利的正确道路
- B. 两次克服党内危机，使中国革命转危为安
- C. 根据国内社会的主要矛盾的变化，正确处理了国共两党的关系
- D. 根据中国社会性质指定了正确的民主革命纲领

13. 罗家伦在《凯歌》中写道：“祝捷的炮像雷声响，满街的爆竹，烟火飞扬。漫山遍野是人浪！笑口高张，热泪如狂。”诗人描绘的狂喜情形之所以出现是因为抗日战争

- ①使中国走上了独立、民主、统一的道路
- ②增强了全国人民的民族自信心
- ③是中国人民第一次取得的反帝斗争的完全胜利
- ④提高了中国的国际地位

- A. ①②③
- B. ②③④
- C. ①③④
- D. ①②③④

14. 1946 年 10 月 10 日，梁漱溟（著名爱国民主人士）到上海去见周恩来，促其回南京继续和谈。次日梁返回南京，下车见报载“国军已攻下张家口”，不禁惊叹地对记者说：“一觉醒来，和平已经死了！”“和平死了”是因为

- A. 国民党发动内战，撕毁政协协议
- B. 国人和平建国的要求脱离实际
- C. 中共抵制国民党的和谈请求
- D. 国民党拒绝在和平协议上签字

15. 小明的爷爷退休前是市人大代表，小明在帮爷爷整理书籍时看到一部国家宪法，其中第五条第一款写有“依法治国，建设社会主义法治国家”，这是国家正式把这一治国方略以国家根本大法的形式确定下来。这部宪法颁布实施的时间应是

- A. 1997 年
- B. 1999 年
- C. 1982 年
- D. 1954 年

16. 近代爱国诗人闻一多在《七子之歌·台湾》中写到“母亲，酷炎的夏日要晒死我了，赐我个号令，我还能背水一战”；台湾爱国诗人余光中于 1972 年在《乡愁》中写到“小时候，乡愁是一枚小小的邮票，我在这头，母亲在那头”。下列有关两段诗歌理解错误的是

- A. “酷炎的夏日”指的是日本的侵略
- B. 两次分离都是因为外来侵略造成的
- C. 都寄托了对海峡两岸统一的渴望
- D. 闻一多在诗中所指的分离曾长达半个世纪

17. 第二次世界大战期间所遭受的损失与接踵而来的“冷战”压力一起迫使西欧依靠美国，东欧依靠苏联……（20 世纪六、七十年代）美苏短暂的首要地位让位于一种新的多元化社会。出现这一变化的原因包括①美苏对峙削弱了实力②世界两极格局解体③西欧日本的崛起④不结盟运动的兴起

- A. ①②③④
- B. ①③④
- C. ①②④
- D. ②④

18. 《共同纲领》第二十五条：“对于国民政府与外国所订立的各项条款和协定，中华人民共和国中央人民政府加以审查，按其内容分别予以承认，或废除，或修改，或重订。”这一规定实际上体现的外交政策是：

- A. “另起炉灶”
- B. “打扫干净屋子再请客”
- C. “一边倒”
- D. 团结世界各国人民

19. 报载，2008 年 12 月，自 19 日至 26 日约一周时间里，哈马斯(巴勒斯坦伊斯兰抵抗运动)向南部地区发射了 200 多枚火箭弹和迫击炮弹，虽然没有造成重大人员伤亡，但让以居民产生严重恐慌。27 日上午，以色列战机向加沙地带发动大规模空袭，袭击了多处哈马斯在加沙地带的机构，事件已经导致千人死伤。上述材料表明

- ①两极格局解体后，世界形势总趋势走向缓和，但天下并不太平
- ②冷战结束，使得维护世界和平的可能性增加，同时出现了一系列新矛盾
- ③通过政治途径，用和平的方式已不能真正解决问题
- ④解决巴以冲突的钥匙在巴以双方手中

A. ①②③④    B. ②③④    C. ①②④    D. ①③④

20、在我国古代，“六畜”常与“五谷”相提并论，祈盼“五谷丰登”和“六畜兴旺”是我国劳动人民的美好愿望。这反映了中国古代农业经济的重要特点是

- A. 我国古代劳动人民有家畜养殖的传统
- B. 以种植业为主，家畜饲养业为辅
- C. 用牛力耕田使精耕细作的农业生产模式日益完善
- D. 采用“男耕女织”式的经营方式

21. 关于右图的认识，不正确的是

- A. 是继汉代犁耕发展后农具改革的又一次突破
- B. 自此之后，牛耕得到广泛的推广
- C. 与旧犁相比具有省力、提速、耕作随心所欲的特点
- D. 标志着中国传统步犁的基本定型



22. 下列现象中能够体现出中国封建自然经济特征的是：

- A. 夜市卖菱藕，春船载绮罗
- B. 闭门而为生之具以足
- C. 均有无而通万物
- D. 纤纤擢素手，札札弄机杼

23. 2009年为农历己丑年。1月3日，由中国印钞造币总公司限量制作发行的“牛年生肖贺岁金银盘”在青岛开始销售，金银盘正面为中国历代特色生肖牛图案纹饰，背面为甲骨文“牛”字组合。其中，“牛”成为十二生肖之一，这源自

- A. 中国古代神话传说    B. 中国原始的自然崇拜
- C. 中国原始的图腾崇拜    D. 中国古代的农业文明

24. 下图是清朝《盛世滋生图》所展示的苏州斜桥商市。从该图所反映出的我国明清时期商业发展的一个典型特点是



- A. 出现了农村集市    B. 坊市分置    C. 边境贸易繁荣    D. 商业市镇兴盛

25. 明清时期，社会经济和民众衣食结构发生的重大变化是

- A. 南稻北粟的农业格局开始形成
- B. 商品经济繁荣，社会上广泛使用纸币
- C. 经济作物广泛种植，麻布成为民众主要服装和被褥原料

D. 玉米、甘薯逐渐成为米、面之外新的主食品种

26、清人黄遵宪在《番客篇》中写道：“国初海禁严，立意比驱鳄。借端累无辜，此事实大错。”以下对此诗提到的“国初”之政策所作的分析，错误的是

- A、该政策禁止任何人的海外经商活动 B、是闭关锁国政策的体现  
C、主观上有维护清朝统治的意图 D、是重农抑商政策在特定时期特定领域的体现

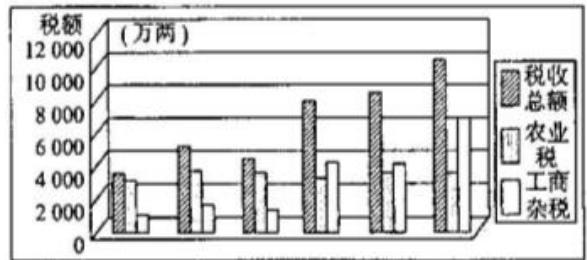
27. 诗歌是时代风貌的体现。下列诗句能够证明唐朝后期坊市制度开始被打破的是

- A. 百千家似围棋局，十二街如种菜畦 B. 草市迎江货，津桥税海客  
C. 洛阳风俗不禁街，骑马夜归香满怀 D. 市人日中集，于利尽锥刀

28. 读《清代中期农业税与工商杂税变化趋势图》，从中我们可得到的信息包括

- ①农业税相对稳定  
②工商杂税逐渐增长并超过农业税  
③商品经济发展  
④导致了资本主义萌芽的出现

- A. ①②④ B. ①②③④  
C. ②③④ D. ①②③



29. 对于哥伦布到达美洲，有着基于不同立场和观点的种种解释和评价。下列说法中，反映了欧洲殖民主义者立场观点的是

- A. 发现了“新大陆” B. 开辟了“新航路” C. 证实了“地圆学说” D. 找到了“无主地”

30. 新航路开辟后，美洲地区与世界的联系逐渐密切，以下表述不正确的是

- A. 美洲农作物品种的传入提高了中国的粮食产量  
B. 美洲的金银成为欧洲资本原始积累的重要来源  
C. 美洲原有的人种结构随着欧洲殖民活动而改变  
D. 美洲地区成为英国独占的商品市场和原料产地

31. 1876年，在美国费城举办国际博览会上，英国展出最新的蒸汽机车，美国展出大功率电动机和发电机，德国展出加工枪炮的精密机床。由此不能说明

- A. 英国的蒸汽机车制造技术领先世界 B. 英国科技发展落后美德  
C. 美国已成为世界经济中心 D. 德国军工技术发达

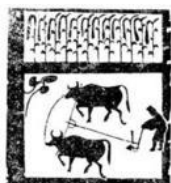
32. 《英国通史》中说：“……过去以天为单位，现在以分钟、秒为单位；……火车还教会人们守时，准时准点成为了现代生活的准则，人们开始随身带上一块表，时间概念是一个全新的概念。”依据材料你能得出的结论是

- A. 相对论对人们生活方式的影响很大 B. 火车的发明使人养成了戴手表的习惯  
C. 工业革命改变了人们的生活方式 D. 科技发明提高了人们的生活质量

33. 美国历史学家斯塔夫里阿诺斯指出：“1500年至1763年的这些岁月是全球开始统一的时期，是从1500年以前时代的地区孤立主义到19世纪欧洲的世界霸权的过渡时期。”不能佐证这一观点的是

- A. 新航路的开辟 B. 欧洲国家的对外扩张  
C. 工业革命密切了国际交流 D. 英国确立了殖民霸权

历史图片包含着主要的历史信息历来都是研究的重要载体。阅读下列图片回答 34—35 题



图一：牛耕



图二：蒸汽机



图三：内燃机



图四：互联网

34. 关于以上四幅图片的说法，错误的是
- A. 图一最晚在春秋晚期出现，是中国农用动力的一次革命
  - B. 内燃机发明后引发了交通领域的变革，出现了汽车和飞机
  - C. 蒸汽机是第一次工业革命的重要成果，标志着工业革命的开始
  - D. 互联网是第三次科技革命的重要成果，人类进入信息时代
35. 从经济近代化的角度看，以上四幅图片使人类由传统经济活动过渡到近代经济活动的是
- A. 牛耕
  - B. 蒸汽机
  - C. 内燃机
  - D. 互联网
36. 阿萨·勃里格斯在《英国社会史》中写到：“在这里，文明创造了自己的奇迹，而文明人则几乎又变成野蛮人。从这条污浊的排水管中，排出人类工业的最大一股潮流去滋润全世界；从这条肮脏的下水道中，排出纯金的潮流。在这里，人类的发展成就既是最完备的，又是最野蛮的。”以下各项对这段话的理解认识，不正确的是
- A. 工业革命改变了全球的贫困面貌
  - B. 工业革命创造了巨大的物质财富
  - C. 工业革命带来了环境污染的问题
  - D. 工业革命加深了西方的殖民掠夺
37. 汤因比在《文明经受着考验》中指出：“新航路的开辟使西方从中获得了好处，获得了比其他文明更为优秀的发展。”下列选项中符合上述表述的是
- A. 西班牙、葡萄牙获得了大量财富
  - B. 促进了西欧资本主义发展
  - C. 形成了以西欧为中心的世界市场
  - D. 使东方从属于西方
38. 一位美国历史学家这样总结道：在欧洲的海外扩张中最重要的人物不是哥伦布、达·伽马、麦哲伦，而是那些拥有资本的企业家们。对这一点最恰当的解释是
- A. 否认了航海家们的贡献
  - B. 企业家为航海活动提供了物质支持
  - C. 突显了企业家的作用
  - D. 资本的发展和需求是海外扩张的根本原因
39. 2008 年当西方庆祝“哥伦布日”时，委内瑞拉总统查韦斯却呼吁取消这个节日。他说，哥伦布，是人类历史上最大的侵略与种族灭绝的先锋。对此理解不正确的是
- A. 殖民活动给美洲带来灾难
  - B. 加强了世界联系
  - C. 扩展了工业文明
  - D. 冲击了美洲的传统社会
40. 英国曼彻斯特在 17 世纪时人口不超过 1 万人。从 1786 年阿克莱特纱厂的第一个烟筒立起，15 年后拥有蒸汽机的纺纱厂发展到 50 个；1790 年人口发展到 5 万，到 1801 年猛增至 9.5 万人，到 1841 年又增至 35 万人。曼彻斯特的发展印证了
- A. 殖民扩张促进了其发展
  - B. 工业革命促进了城市化的进程
  - C. 大企业制度的出现激发了城市活力
  - D. 世界市场最终确立的全过程



## 二、材料解析题（共 20 分）

### 41. 阅读下列材料：（共 11 分）

材料一：我国是最早发明植桑养蚕织丝绸的国家。秦汉时代，黄河中下游地区农村，户户房前屋后种了桑麻，有的富户拥有上千亩的桑麻。那时候，桑麻种植开始向南发展到湖北、湖南和四川，向北发展到今天的内蒙古地区，汉朝的丝织品，以临淄和襄邑（在今河南）所产最为有名。那里的丝织品，种类多，产量大，有名贵的锦、绢、纱等。……丝织业经过唐末五代及北宋一个长时期的发展，大大改变了唐中叶以前的面貌。北宋时，丝织业的产地逐渐形成两浙和四川两个中心，……整个沿海地带都比较发达。

——摘自《简明宋史》

材料二 中国古代人口地理分布的变化（人口密度：人/平方公里）

朝代 地区	西汉（公元 2 年）	唐朝（752 年）	南宋（1210 年）
黄河中下游地区	42.8	32.3	53.2
江淮地区	15.2	23.4	45.6
西南地区	3.9	7.1	9.2

——摘自《简明宋史》

材料三 渭水上游的陇山山脉，秦汉时代一片葱茏。秦岭及其北麓在汉代被人称为“陆海”。然而，关中作为许多朝代帝王的京畿重地，建筑宫室，营建坟墓，所耗树木无法计算，其中主要是就近砍伐。唐代以后，渭水的流量已经明显减少，航运也就不见记载。秦岭北麓的森林至今早就无影无踪了。

——摘自《沧海神州·中国历史地理谈丛》

请回答：

(1) 根据材料一，概括说明我国古代丝绸生产格局的变化。（4 分）

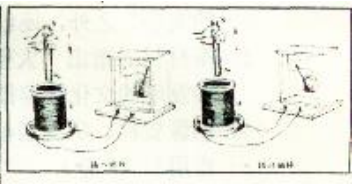
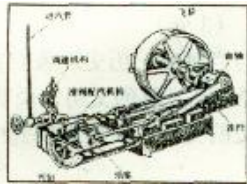
(2) 根据材料二、三，并结合所学知识，分析我国古代丝绸生产格局变化的原因。（7 分）

42. (9分)

科学技术的发展与创新是社会生产力发展的重要标志，是推动世界文明演进的主要力

量。阅读下列材料：

材料一



图一瓦特

图二蒸汽机

图三法拉第

图四电磁感应实验

材料二 二战后兴起的新技术革命使人类的劳动方式发生了革命性变化，社会从以体力劳动的解放为标志的工业革命时代，过渡到以脑力劳动的解放为标志的信息革命时代。……人类从直接参与生产过程转变为控制生产过程。劳动者的素质逐步从体力型、文化型发展为科技智能型。

材料三 1961年4月12日，苏联发射了第一艘载人宇宙飞船，宇航员加加林在太空遨游108分钟，绕地球一周后安全返回地面。1969年7月16日，“阿波罗11号”宇宙飞船从肯尼迪航天中心升空。7月21日，美国宇航员阿姆斯特朗和奥尔德林在月球上留下人类的第一串脚印，7月25日平安返回地球。

请同答：

(1)有人认为：从生产力角度看，材料一的两位科学家一定程度上影响了时代的发展。这种观点对不对？说明理由。(4分)

(2)根据材料二，概括二战以来高科技是如何改变人类的劳动方式?(3分)

(3)根据材料三，说明20世纪60年代以来科技发展呈现的新特点。(2分)



# 高一历史参考答案

BBDAC BABCC ADBAB BBACB BBDDD ACDDD CCCCB ABDCB

41. (11分)

(1) 变化：唐朝中期以前，中国丝绸产生地主要在北方（黄河中下游地区）。(1分) 秦汉时代植桑、丝织技术开始向南、向北发展。(1分) 唐朝中期以后，南方的丝绸生产逐渐赶上并超过北方。(1分) 北宋时，丝绸业的中心已经在四川和东南沿海地区。(1分)

(2) 原因：黄河中下游地区人口密度大，过度垦殖；(2分) 历代帝国多在北方建都，就近砍伐林木、破坏生态。(2分) 唐末五代以来我国经济重心逐渐南移；(2分) 南方自然条件更适宜植桑养蚕。(1分)

42. (9分)

(1) 正确(1分)。理由：瓦特改良蒸汽机及其广泛使用，使人类社会进入“蒸汽时代”；在法拉第发现电磁感应现象的基础上，人类逐渐进入“电气时代”。(每点2分，共4分)

(2) 表现：从体力劳动到脑力劳动；从直接参与生产过程到控制生产过程；劳动者素质的提高，转变为科技智能型。(每点1分，共3分)

(3) 特点：人类科研和探索的领域扩展到太空；空间(航天)技术突飞猛进。(每点1分，共2分)